

## Budapest Főváros XII. kerület Hegyvidéki Önkormányzat

### partnerségi rendszere

Budapest Főváros XII. kerület Hegyvidéki Önkormányzata az **ÁROP-1.A.6-2013-2013-0006** azonosító számú „**Közigazgatási partnerségi kapcsolatok erősítése a Hegyvidéken**” című pályázat keretében a helyi civil szervezetekkel való partnerségi együttműködés fejlesztése érdekében, szervezett együttműködési folyamatot kíván kialakítani.

Célunk a közigazgatási helyi kapcsolatok erősítése, a partnerségi együttműködés megalapozása strukturált együttműködési folyamat kialakításával, amely a civil aktivitás erősítésére, kiszélesítésére, valamint a hálózatosodás támogatására irányul. Többszintű, a döntéshozatalban történő részvételre, közfeladatok ellátására és aktív állampolgári részvételre irányuló partnerségi modell, eljárásrend kialakítása a helyi polgárok lakóhelyükhöz való kötődése és a személyes jó közérzet erősítésén keresztül.

A fontosnak tartott területek: oktatás, közművelődés, egészségügy, szociális, környezetvédelem és sport.

Az alábbiakban az Önkormányzat partnerségi rendszerét és eljárásrendjét mutatjuk be.

#### I. A partnerség fogalma

A partnerség olyan eredményorientált együttműködés, amely több szereplő bevonását feltételezi egy közösen irányított folyamatba annak érdekében, hogy együtt dolgozzanak egy közösen kitűzött cél elérése érdekében. A partnerség a demokratikus működési elvek mentén zajlik, és a partnerek a folyamat eredményeként hozzáadott értéket hordozó eredményeket hoznak létre.

A partnerségben együttműködő szervezetek különböző forrásaik hozzáadásával lendítik előre a közös ügyet, amelynek világosan megfogalmazott célja és tárgya van.

A partnerség tehát olyan közös munkakapcsolat, ahol a partnerek:

- máskülönben egymástól független szervezetek
- egy közös cél eléréséért működnek együtt
- a cél elérése érdekében új szervezeti struktúrát vagy folyamatot hoznak létre, amely elkülönül a saját szervezeteiktől
- közösen egyeztetett programot terveznek és hajtanak végre, gyakran egyesített erőforrásokkal és teammel
- megosztják egymással a szükséges információkat
- a kockázatokat és a sikereket közösen vállalják.

## II. A partnerség alapelvei

Kiegyensúlyozott partnerség minden résztvevő félre vonatkozó alapelvek szerint működik:

- **Tisztelet** - egymás meggyőződése, véleménye iránt
- **Bizalom** - a gondolatok sokfélesége iránt
- **Kompromisszumkészség** - nyitottság a vállalható kompromisszumok iránt
- **Közösen kialakított cél elérésére**, amelynek jellemzői
  - összefogás,
  - érdekérvényesítés,
  - alkalmazkodás képessége,
  - komplex válaszlehetőség komplex problémákra,
  - értékteremtés,
  - egyenrangú viszony,
  - gyors és pontos információszerzés,
  - új feladatok, megrendelések és források megszerzésének lehetősége,
  - innovációk, ötletek, új látásmód,
  - visszajelzés saját munkánkról, kritika, bátorítás, sikerélmény.

### III. Az eredményes partnerség működéséhez szükséges fontos jellemvonások

- **Világos célokkal rendelkeznek:** A jövőkép, a küldetés, a cél vagy a feladat kijelölés megtörtént és mindenki elfogadta.
- **Formalitás-mentes**
- **Aktív részvétel:** Megbeszélés, szoros kapcsolattartás.
- **Meghallgatás:** A tagok egymásra figyelése: kérdeznek, újrafogalmaznak, összefoglalnak.
- **Civilizált egyet nem értés:** Az eltérő nézetek, vélemények elfogadása és figyelembe vétele.
- Fontos döntések esetén **a célt tartják szem előtt**, de nem a minden áron való egyhangú döntés, hanem a szabad véleménynyilvánítás alapján.
- **Elkerülik a formális szavazást** vagy a könnyű kompromisszumok keresését – konszenzust igyekeznek elérni.
- **Nyitott kommunikáció:** a team-tagok nem félnek véleményüket, érzéseiket kimondani a feladattal és a csoport működésével kapcsolatban.
- **Tisztázott szerepek a csoporton belül:** Az egyes team-tagok szerepeivel szembeni elvárások világosak. Világos feladat-megjelölés, amit az érintettek elfogadnak és végrehajtanak. A munka tisztességesen elosztott a team-tagok között.
- **Megosztott vezetés:** A teamnek jó, formális vezetője van, de a vezetési funkciók időről időre gazdát cserélnek, a csoport igényeinek, a körülményeknek és a tagok képességei függvényében. A formális vezető mintát ad a megfelelő viselkedésből, és pozitív közös normákat alapoz meg.
- **Külső kapcsolatokra figyelés:** A külső kapcsolatok ápolása, erőforrások mozgósítása és a szervezet vagy környezet más csoportjai felé a megbízhatóság érzésének sugárzása.

- **Sokszínűség:** A team-tagok lehetnek sokfélék. Mások alkalmasak a célok kijelölésére és a megbízható végrehajtásra, mások a folyamatok kitalálására és ellenőrzésére. Vannak, akik a team saját működésének hatékonyságát tudják leginkább segíteni.
- **Önértékelés:** Időnként a csoportnak meg kell állni, hogy ellenőrizze, hogyan is működik, és mi akadályozhatja a hatékonyságot.

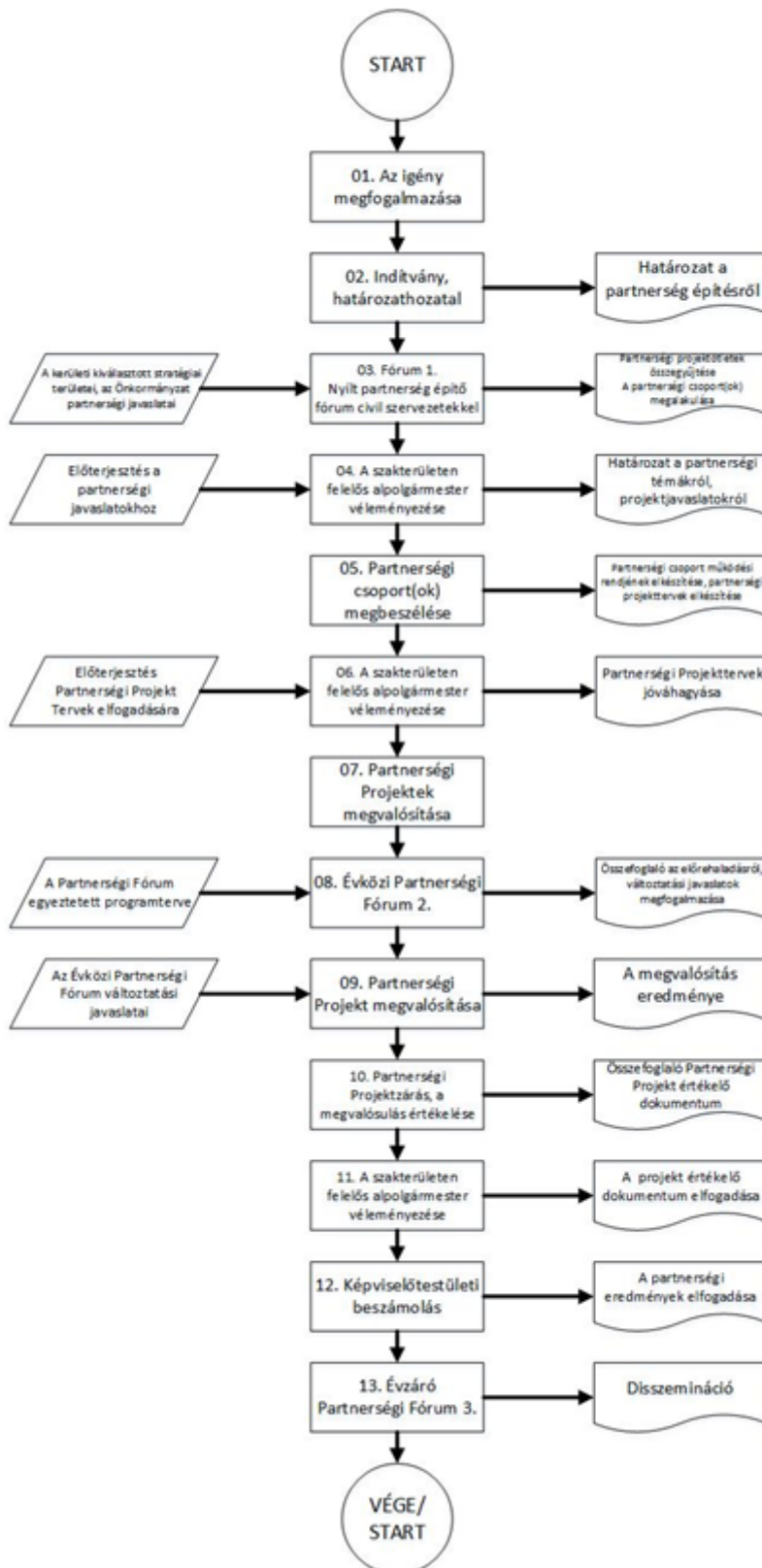
#### IV. A partnerség lehetséges kezdeményezői

- Az egyének kezdeményezésére alakult helyi partnerség.
- Helyi civil szervezetek, vállalkozások vagy, szakmai szervezetek kezdeményezésén alapuló helyi partnerség.
- Közügyekért felelős helyi partnerség, amely a helyi önkormányzat kezdeményezésén alapul.

#### V. A partnerség kezdeményezésének lehetséges formái:

- Írásban (formai kötöttség nélkül) és szóban is kezdeményezhető az Önkormányzat felé.

## A partnerség építés folyamata, eljárása



## VI. A partnerség építés és működtetés feladatai

### Az Önkormányzat, polgármester és képviselő testület

- A partnerségi folyamatok kezdeményezői, megbízói, döntéshozói, beszámoltatói.
- Meghatározzák a lehetséges civil partnerek véleményeztetésbe, feladatmegvalósításba bevonandó körét.
- Meghatározzák a kerületi stratégiához illeszkedő partnerség irányait és célterületeit, valamint a partnerség építéshez szükséges fejlesztési koncepciót és forrásallokációt.
- Azonosítják a feladatellátáshoz szükséges tárgyi és személyi feltételeket, a szerepkör maradéktalan ellátását biztosító igényeket, elvárásokat.
- Meghatározzák a partnerség koordinálásért felelős személyt/személyeket a Polgármesteri Hivatalban, amennyiben szükséges külön munkacsoport létrehozása.

### A Polgármesteri Hivatal

- A partnerségi folyamatok menedzselése, a bevont megvalósító partnerségi csoportok összefogása, mentorálása, a kommunikáció és a kapcsolatok működtetése.
- Azonosítja a partnerségbe bevonandó szervezeteket cél, funkciók és működési forma szerint, valamint felméri és elemzi a partnerségi körbe bevonandó szervezeteket eddigi teljesítményük – aktivitás, erőforrás ellátottság, szakmai kompetencia, megbízhatóság és gazdasági teljesítmény – alapján.
- A partnerségi csoport (ok) irányítása, módszertani támogatása, partnerségi fórumok megszervezése és lebonyolítása, beszámoló elkészítése a megvalósuló szakterületeken felelős alpolgármestereknek.
- Az állandó információáramlás biztosítása, a folyamatos kommunikáció, a partnerek informálása (rendelettervezetek előzetes véleményezése, esetenkénti véleménykérő vagy egyeztető fórumok kialakítása, partnerek meghívása – tanácskozási joggal – az őket érintő testületi vagy bizottsági ülésekre).

- A partnerségi közéleti nyilvánosság megteremtése, az információáramlását biztosító elektronikus (önkormányzati weblapra felrakott információk) és papíralapú tartalmak ellenőrzése és összefogása.

## VII. A partnerség építés fórumai

• Partnerségi fórum megnevezése	Célja	Gyakorisága	Működtetéséért felelős	Résztevők köre
<b>Képviselő testületi ülés</b>	Dönt az önkormányzat stratégiához kapcsolódó partnerségi projektek indításáról és felállításáról.  Dönt a kidolgozott partnerségi projekt tervről.  Beszámoltatja a partnerségi projekteket a végzett munkáról.	Ebben a témában egy évben legalább két alkalommal, a partnerségi együttműködések előrehaladása alapján, szükség szerint	A szakterületért felelős alpolgármester (ek)	Képviselő testület,  Partnerségi csoport vezetője
<b>Nyílt Partnerség építő Fórum</b>	Megismertetni a kerület stratégiájának aktuális irányait. Partnerségi projekt ötleteket fogalmaz meg a stratégiai irányokhoz kapcsolódóan.  Javaslatot tesz az indítandó partnerségi projektekre.	Egy évben egy alkalommal.	A szakterületért felelős alpolgármester (ek), szakirodák vezetői, referensei, munkatársak	Civil szervezetek
<b>Évközi Partnerségi</b>	Az elindított partnerségi	Évente	A szakterületért felelős	Partnerségi csoportok, civil

• Partnerségi fórum megnevezése	Célja	Gyakorisága	Működtetéséért felelős	Résztevők köre
<b>Fórum</b>	<p>projektek státusza. Javaslatok megfogalmazása az esetleges változtatások irányaira és módjaira.</p> <p>A nyilvánosság biztosítása.</p>		alpolgármester (ek), társadalmi kapcsolatok referense, szakirodák vezetői, referensei, munkatársak	szervezetek
<b>Évzáró Partnerségi Fórum</b>	Az eredmények összefoglalása, értékelése. A kerületi nyilvánosság biztosítása.	Évente	A szakterületért felelős alpolgármestere szakirodák vezetői, referensei, munkatársak	Partnerségi csoportok, civil szervezetek lakosság
<b>Partnerségi projekt csoportok megbeszélései</b>	A kiválasztott és elindított partnerségi projektek tervezése, megvalósítása, értékelése, beszámolás az előrehaladásról.	A partnerségi projektek eljárásrendje (SZMSZ-e) alapján, szükség szerint	szakirodák kompetens munkatársai	Az önkormányzat illetékesei,

A Budapest Főváros XII. kerület Hegyvidéki Önkormányzattal partnerségi viszony kialakításához a fent ismertetett rend szerint kell eljárni. Kérjük, megkeresésükben szíveskedjenek bemutatni szervezetüket, a kialakítandó partnerség célját és témáját.