

**Budapest Főváros XII. kerület Hegyvidéki Önkormányzat**

**KRISZTINAVÁROSI BÖLCSŐDE**  
**ÉVES BESZÁMOLÓ**  
**2025.**

Készítette: Juhász-Baricza Anikó

intézményvezető

## Bevezetés

Intézményünk elsődleges feladata a kisgyermek számára biztonságos, szeretetteljes és fejlődést támogató környezet biztosítása. A bölcsődei nevelés-gondozás során kiemelt figyelmet fordítunk a gyermekek egyéni szükségleteire, fejlődési ütemére, valamint a családi háttér sajátosságaira.

Munkánk során a Bölcsődei Nevelés-Gondozás Országos Alapprogramjának szakmai elveit követjük. Célunk olyan stabil, elfogadó és támogató környezet kialakítása, amely elősegíti a gyermekek érzelmi biztonságát, önállóságának fejlődését és a közösségi élmények pozitív megélését.



## Tartalom

Bevezetés.....	2
Bevezető .....	6
Az intézmény alapellátása .....	7
Gyermeklétszám .....	8
Az intézmény nyitvatartási ideje.....	10
A személyi feltételek alakulása .....	10
Szervezeti ábra.....	11
Személyi feltételek.....	12
Személyi állomány 2025. évi változásai .....	12
A bölcsőde gazdálkodása .....	13
Fenntartó és költségvetés.....	13
A bölcsőde térítési díja .....	13
Gondozási díj sávok: .....	14
Díjfizetési adatok a számok tükrében.....	15
Éves intézményi bevétel bemutatása .....	15
A bölcsődei nevelés, gondozás .....	16
Alapelveink rövid összegzése.....	16
Képzések, továbbképzések .....	17
A továbbképzési követelmények .....	18
A továbbképzések típusai: .....	18
A bölcsődei élet megszervezése, kapcsolattartás.....	18
Bölcsőde kóstolgtató program.....	18
Együttműködés a szülőkkel.....	19
Szülői értekezletek és tájékoztatás .....	19
Szakmai ellenőrzések .....	19
Érdekképviseleti fórum .....	19
Ünnepek, rendezvények közös programok megvalósítása .....	20
Farsangi mulatság .....	20

Húsvétváró program .....	20
Anyák napi ünnepség.....	20
Családi délután.....	20
Mikulás ünnepség .....	21
Adventi készülődés .....	21
Születésnapok ünneplése .....	23
Bölcsődék napja – Április 21. ....	23
Szakmai nap .....	23
Jövőre vonatkozó tervek, célok bemutatása .....	24
Intézményi együttműködések erősítése.....	24
Új célkitűzés a jövőre nézve: A szülőkkal való partneri együttműködés erősítése .....	24
Korai fejlesztés és integrált nevelés.....	25

**„A gyerekkor az az időszak, amikor a legtöbbet tanulunk, anélkül, hogy tudnánk, hogy tanulunk.” Jean Piaget**

## Bevezető

Jelen beszámoló célja, hogy áttekintést adjon intézményünk elmúlt nevelési évben végzett szakmai munkájáról, működéséről, valamint a megvalósult programokról és fejlesztési törekvésekről. A dokumentum bemutatja a bölcsődei ellátás kereteit, a közösségi eseményeket, valamint azokat a szakmai irányokat, amelyek meghatározták intézményünk működését az adott időszakban.

A beszámoló egyúttal lehetőséget ad arra is, hogy összefoglaljuk tapasztalatainkat, értékeljük az elért eredményeket, valamint kijelöljük a jövőbeni szakmai célokat és feladatokat.

Továbbra is az a célunk, hogy gondozási és nevelési gyakorlatunk minden gyermek számára biztonságos, szeretetteljes és fejlesztő közeget teremtsen, és a Maslow-féle szükséglet-hierarchia mentén biztosítsuk az alapvető szükségletek kielégítését.



*Maslow-piramis*

A piramis alapját a gyermek testi szükségletei jelentik: kiemelten fontos számunkra a tápanyagokban gazdag, életkornak megfelelő étrend, a folyadékpótlás, a pihenés lehetősége, valamint a rendszeres mozgás biztosítása. A nagymozgásos tevékenységekhez és a játékhöz változatos, fejlesztő eszközöket kínálunk, amelyek egyszerre támogatják a tanulást és az örömteli játéktevékenységet.

A következő szintet a biztonságérzet jelenti, amely a kiegyensúlyozott fejlődés alapja. A kisgyermek számára a szeretetteljes, megbízható felnőtt jelenléte, a kiszámítható napirend és a saját kisgyermeknevelői rendszer teremt meg azt a stabil környezetet, amelyben bátran fordulnak társaik és a felnőttek felé. Integráló intézményként kiemelten figyelünk az elfogadásra és a nyitottságra, hiszen a befogadó légkör jelentősen támogatja a szociális készségek fejlődését.

A bölcsődés korú gyermekek esetében a fejlődés egyik legfontosabb mutatója az önállóság fokozatos megjelenése. Ez a mindennapokban a szobatisztaság alakulásában, az öltözködésben, a tevékeny, kreatív játékban és a közös programokban való aktív részvételben mutatkozik meg. Egy magabiztos, sikerorientált kisgyermek képes saját ötleteit megvalósítani, miközben örömmel kapcsolódik a csoport életéhez.

A sikeres nevelő-gondozó munka alapja a felnőttek felelős hozzáállása és szakmai elköteleződése. Intézményünkben kiemelt cél a meglévő szakmai értékek megőrzése, ugyanakkor folyamatosan keressük azokat az új módszereket és tevékenységformákat, amelyek tovább gazdagítják a gyermekek mindennapjait, és még inkább támogató, fejlesztő bölcsődei környezetet hoznak létre.

### **Az intézmény alapellátása**

Az 1997. évi XXXI. törvény, valamint a 15/1998. (IV. 30.) NM rendelet alapján intézményünk a családban élő gyermekek életkorának és egészségi állapotának megfelelő nevelést, gondozást, foglalkoztatást és étkeztetést biztosít azon kisgyermek számára, akiknek szülei munkavégzésük, betegségük, szociális helyzetük vagy egyéb ok miatt napközbeni ellátásukról nem tudnak gondoskodni.

A bölcsődei nevelés középpontjában a kisgyermek, valamint közvetett módon a család áll. A Bölcsődei Nevelés-Gondozás Országos Alapprogramja a családra, mint komplex rendszerre tekint, ezért a bölcsőde nem csupán a kisgyermek nevelését és gondozását látja el, hanem a családok támogatását is célul tűzi ki. Intézményünk a gyermekjóléti alapellátás részeként biztosítja a családban nevelkedő kisgyermek napközbeni ellátását, szakszerű gondozását és fejlesztő nevelését.

A gyermekek a bölcsődébe 20 hetes kortól vehetők fel. A bölcsődei ellátás a gyermek 3. életévének betöltéséig, illetve annak az évnek a december 31-éig tarthat, amelyben a gyermek a 3. életévét betölti. Amennyiben a gyermek testi vagy szellemi fejlettsége alapján még nem érett az óvodai nevelésre, és az óvodai jelentkezését a gyermekorvos nem javasolja, a gyermek a bölcsődében maradhat a 4. életévének betöltését követő augusztus 31-éig.

## Gyermeklétszám

Bölcsődénk 96 férőhellyel biztosítja a kisgyermek napközbeni ellátását a kerületben élő családok számára. Az ellátás iránti igényt több tényező is befolyásolja, többek között a családok élethelyzete, a szülők munkavállalási lehetőségei, valamint a gyermekek életkori sajátosságai.

A 2024–2025-ös nevelési–gondozási évben összesen 87 gyermek részesült intézményünkben bölcsődei alapellátásban. Az adott időszakban 11 gyermek vett részt korai fejlesztésben és gondozásban.

Az ellátás során kiemelt figyelmet fordítottunk az egyéni szükségletekhez igazodó gondozásra és fejlesztésre. A kisebb létszám lehetőséget biztosított arra, hogy a kisgyermeknevelők még nagyobb figyelmet fordítsanak a gyermekek egyéni fejlődésére, a biztonságos kötődés kialakítására, valamint a családokkal való szoros együttműködésre.

### A gyermekek életkor szerinti megoszlása (2025. május 31-i statisztika alapján)

Életkori csoport	Létszám
12–23 hónapos gyermekek	9 fő
24–35 hónapos gyermekek	42 fő
36–47 hónapos gyermekek	25 fő
<b>Összesen</b>	<b>76 fő</b>

Az intézmény kihasználtságát több szakmai és jogszabályi tényező is befolyásolja. A hatályos jogszabályok értelmében a 24 hónap alatti gyermekek esetében egy csoportban legfeljebb 12 fő, míg kétéves kor felett maximum 14 fő látható el.

Amennyiben a csoportban sajátos nevelési igényű vagy korai fejlesztésben részesülő gyermek is jelen van, a csoportlétszámot a szakmai előírásoknak megfelelően csökkenteni szükséges annak érdekében, hogy biztosítani lehessen a gyermekek számára a megfelelő egyéni figyelmet és a speciális fejlesztési lehetőségeket.

A bölcsőde a legtöbb kisgyermek számára az első közösségi élettér, ezért az első időszakban természetes módon gyakoribbak a megbetegedések, amelyek a hiányzások számának időszakos növekedésében is megmutatkoznak.

További sajátosság, hogy a nevelési év elején induló csoportok feltöltése fokozatosan történik, mivel a beszoktatás egyéni ütemben zajlik, és egy kisgyermeknevelő egyszerre csak egy új gyermeket fogad. Ennek következtében a csoportok létszáma általában a nevelési év második felére éri el a végleges telítettséget.

## Az intézmény nyitvatartási ideje

A bölcsőde a törvényben meghatározott ünnepnapokon zárva tart, a nyári és téli leállási időszakokat a fenntartó határozza meg.

A nyitvatartási rend szerint hétköznapokon 7-17 óra között fogadjuk a gyermekeket.

## A személyi feltételek alakulása

A bölcsődében dolgozó munkatársak létszáma az engedélyezett keretszámnak megfelelően alakult. Az intézmény összlétszáma **34 fő**, amely biztosítja a bölcsődei ellátás szakmai színvonalának fenntartásához és a zavartalan működéshez szükséges személyi feltételeket.

A munkatársak munkakör szerinti megoszlása az alábbiak szerint alakul:

Munkakör	Létszám
Intézményvezető	1 fő
Intézményvezető-helyettes	1 fő
Gyógypedagógus	1 fő
Kisgyermeknevelő	18 fő
Élelmezésvezető	1 fő
Szakács	2 fő
Konyhai kisegítő	2 fő
Bölcsődei dajka	5 fő
Technikai dolgozó (mosodai kisegítő, takarító, karbantartó)	3 fő

## Szervezeti változás

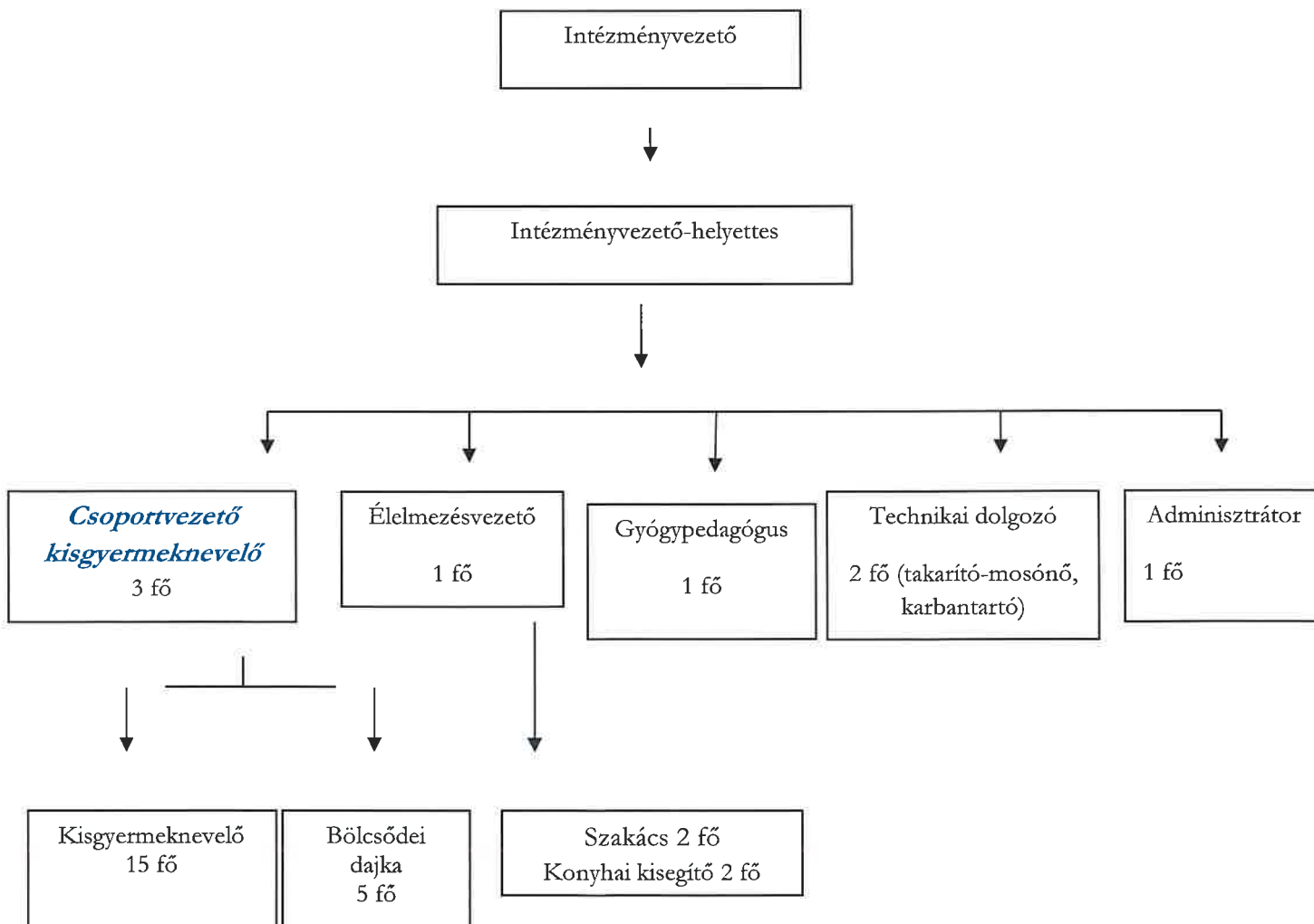
Az intézmény működésének hatékonyabb szervezése érdekében 2025 júliusának elején módosításra került az intézmény Szervezeti és Működési Szabályzata (SZMSZ).

A módosítás részeként a korábban külön működő mosodai kisegítő és takarító munkakörök összevonásra kerültek, amely a technikai feladatok rugalmasabb és hatékonyabb ellátását teszi lehetővé.

A szervezeti fejlesztés keretében egy új munkakör, az adminisztrátor státusz került kialakításra. Az adminisztrátor feladata az intézményi adminisztráció támogatása, a dokumentációs feladatok koordinálása, valamint az intézmény működésével kapcsolatos ügyviteli feladatok ellátása.

A változtatás hozzájárul az intézmény átláthatóbb működéséhez, az adminisztratív feladatok hatékonyabb ellátásához és a szakmai munka támogatásához.

### Szervezeti ábra



## Személyi feltételek

A bölcsődében dolgozó kisgyermeknevelők mindannyian szakképzettek, biztosítva ezzel a gyermekek magas színvonalú gondozását és nevelését. 2025-ben 6 fő felsőfokú végzettségű kisgyermeknevelő látta el a kisgyermek gondozását.

A gyermekcsoportok működését csoportonként 2 kisgyermeknevelő biztosítja, akik napi 7 órát töltenek a csoportban. Munkarendjük heti váltásban, két műszakban zajlik.

Amennyiben a társ kisgyermeknevelő hiányzik, a csoport gondozását és nevelését a másik kisgyermeknevelő nyújtott műszakban vagy egyedül látja el. A hatályos jogszabályok lehetővé teszik, hogy ilyen esetben a kisgyermeknevelők helyettesítési pótlékban részesüljenek.

A kisgyermeknevelők éves szabadsága összesen 46 nap, amely az alábbiakból áll:

Alapszabadság: 21 nap

Pótszabadság: 25 nap

Az intézmény kisgyermeknevelői és technikai munkatársai elkötelezetten, tudatosan és szakmai felkészültséggel látják el feladataikat. Munkájukat a gyermekközpontú szemlélet és a gyermekek iránti tisztelet határozza meg, amely hozzájárul a bölcsődébe járó gyermekek biztonságérzetének kialakulásához és harmonikus fejlődéséhez.

## Személyi állomány 2025. évi változásai

A 2025. év során az intézmény személyi állományában több változás is történt. Az év folyamán három új kisgyermeknevelő, valamint egy kertész-karbantartó munkatárs csatlakozott intézményünkhöz, akik munkájukkal hozzájárulnak a bölcsőde szakmai feladatainak ellátásához és a mindennapi működés biztosításához.

Az év során ugyanakkor két munkatársunk más munkahelyen folytatta pályafutását. Intézményünket továbbá mély veszteség érte, mivel egyik kollégánk elhunyt. Emlékét tisztelettel megőrizzük.

Az üresedések pótlásáról a fenntartóval együttműködve gondoskodtunk, így az intézmény működése a személyi változások ellenére is folyamatos és zavartalan maradt.

## A bölcsőde gazdálkodása

### Fenntartó és költségvetés

A Krisztinavárosi Bölcsőde fenntartója Budapest Főváros XII. kerület Hegyvidéki Önkormányzata, amely jóváhagyja az intézmény éves költségvetési tervezetét. Az előző évek gyakorlatához hasonlóan a fenntartóval együttműködve törekszünk a kiadások ésszerű tervezésére és minimalizálására, miközben biztosítjuk a bölcsődei ellátás magas színvonalát.

### A bölcsőde térítési díja

A közétkeztetés szabályait a gyermekek védelméről és a gyámügyi igazgatásról szóló 1997. évi XXXI. törvény (Gyvt.), a 328/2011. (XII. 29.) Kormányrendelet, valamint a 55/2018. (XII. 17.) önkormányzati rendelet határozza meg.

A hatályos jogszabályok értelmében a bölcsődei étkezési térítési díj ingyenessé válik azon családok számára, ahol az egy főre jutó havi nettó jövedelem nem haladja meg a kötelező legkisebb nettó munkabér 130%-át, amely 2025-ben 251 397 Ft volt.

A jogosultság megállapítása a szülők nyilatkozata alapján történik. Ingyenes étkezésben részesülhetnek továbbá a három vagy többgyermekes családban élő gyermekek, a rendszeres gyermekvédelmi kedvezményben részesülők, valamint a tartósan beteg vagy sajátos nevelési igényű gyermeket nevelő családok gyermekei.

Az intézményben fizetendő étkezési térítési díj jelenleg 952.5 Ft/nap, amely magában foglalja a reggelit, a tízórait, az ebédet és az uzsonnát.

A bölcsődei gondozási díj megállapítását az 55/2018. (XII. 17.) önkormányzati rendelet szabályozza. A gondozási díj mértéke a család jövedelmi helyzetétől függ, amelynek igazolására a szülők jövedelemigazolást nyújtanak be az intézmény részére.

**Gondozási díj sávok:****XII. kerületi lakcímmel rendelkező gyermekek esetében***(intézményi térítési díj: max. 2000 Ft/nap)*

<b>Egy főre jutó havi jövedelem</b>	<b>Fizetendő díj mértéke</b>	<b>Napi gondozási díj</b>
0 – 99 750 Ft	nincs térítési díj	0 Ft
99 751 – 156 750 Ft	27%	540 Ft
156 751 – 213 750 Ft	54%	1 080 Ft
213 751 – 342 000 Ft	77%	1 540 Ft
342 000 Ft felett	100%	2 000 Ft

**XII. kerületi lakcímmel nem rendelkező gyermekek esetében***(intézményi térítési díj: max. 4000 Ft/nap)*

<b>Egy főre jutó havi jövedelem</b>	<b>Fizetendő díj mértéke</b>	<b>Napi gondozási díj</b>
0 – 71 250 Ft	nincs térítési díj	0 Ft
71 251 – 99 750 Ft	15%	600 Ft
99 751 – 156 750 Ft	27%	1 080 Ft
156 751 – 213 750 Ft	54%	2 160 Ft
213 751 – 342 000 Ft	77%	3 080 Ft
342 000 Ft felett	100%	4 000 Ft

## Díjfizetési adatok a számok tükrében

Megnevezés	Létszám
Ellátott gyermekek száma összesen	87 fő
Étkezési és gondozási díjat fizetők száma	32 fő
Ingyenesen étkezők száma	25 fő
Teljes ingyenességet élvezők száma	25 fő
Csak gondozási díjat fizetők	5 fő

Kedvezmény jogcíme	Létszám
Három vagy többgyermekes családban élő	16 fő
Sajátos nevelési igényű	3 fő
Tartósan beteg	1 fő
(Halmozottan) hátrányos helyzetű	0 fő
Nevelésbe vett	0 fő
Jövedelmi helyzet alapján	30 fő

A fenti mutatók a nevelési/gondozási év során folyamatosan változóak, hiszen a szülők munkába állása után a jövedelmi viszonyok megváltoznak.

## Éves intézményi bevétel bemutatása

Gondozási és étkezési díjból befolyt összeg: 18 538 446 Ft.

## A bölcsődei nevelés, gondozás

Intézményünkben a nevelési-gondozási feladatok ellátása a bölcsődei alapelvek figyelembevételével történik. Ezek változásait folyamatosan nyomon követjük, és igyekszünk azoknak megfelelni a mindennapi gyakorlat során.

### Alapelveink rövid összegzése

#### *A család rendszerszemléletű megközelítése*

Nevelési munkánk során kiemelt figyelmet fordítunk a családok működésének megismerésére és megértésére. A gyermek fejlődését a család egészének összefüggéseiben vizsgáljuk, hiszen a gyermek a családi interakciókat tükrözi vissza. Erősségeik kiemelésével és támogatásával hozzájárulunk a családok életminőségének javításához.

#### *A koragyermekkori intervenció szemlélete*

A kisgyermekek fejlődését szeretetteljes, egyéni sajátosságait és aktuális állapotukat figyelembe vevő gondoskodással segítjük. Az érzelmi biztonság megteremtése, a gyermek szükségleteire való érzékeny reakció kiemelten fontos számunkra.

#### *A családi nevelés tisztelete*

A nevelés elsődlegesen a család joga és felelőssége, amelyet bölcsődénk támogatni kíván. Tiszteletben tartjuk a családok értékeit, hagyományait és szokásait, és arra törekszünk, hogy a szülők aktívan bekapcsolódhassanak az intézmény életébe.

#### *A gyermek személyiségének tisztelete*

Minden gyermek egyedi, ezért gondoskodásunk során figyelembe vesszük egyéni szükségleteiket, fejlődési ütemüket és személyiségüket. Biztosítjuk számukra a megfelelő védelmet, támogatást és az önállóság kibontakoztatásának lehetőségét.

#### *A kisgyermeknevelő szerepének fontossága*

A bölcsődei nevelés sikeressége nagymértékben függ a kisgyermeknevelők személyiségétől, szakmai felkészültségétől és társas készségeitől. Munkatársaink folyamatosan fejlesztik szakmai kompetenciáikat, önismeretüket és nevelési módszereiket.

#### *Biztonság és stabilitás megteremtése*

A gyermekek érzelmi biztonságát az állandóság biztosításával segítjük. Ezt a saját kisgyermeknevelő rendszer, a felmenőrendszer és a csoportok, helyszínek állandósága révén valósítjuk meg.

#### *A fokozatosság elve*

A gyermekek fejlődését támogatjuk azáltal, hogy a változásokhoz való alkalmazkodásukat fokozatos terheléssel segítjük. Így könnyebben fogadják el az új helyzeteket, szokásokat.

#### *Egyéni bánásmód biztosítása*

A gyermekek fejlődését egyéni ütemüknek megfelelően támogatjuk. Tiszteletben tartjuk spontán érési folyamataikat, aktuális fizikai és pszichés állapotukat, valamint kulturális és vallási hovatartozásukat. Fontos számunkra, hogy minden gyermek számára érzelmi biztonságot nyújtó gondoskodást és támogatást biztosítsunk.

#### *A gondozási helyzetek jelentősége*

A gondozási folyamatok nem csupán a fizikai szükségletek kielégítéséről szólnak, hanem a nevelés szerves részét képezik. Ezek az intim helyzetek lehetőséget adnak a bizalom, a kötődés erősítésére és a gyermek személyes fejlődésének támogatására.

#### *A gyermeki kompetenciák fejlesztése*

Olyan biztonságos, ösztönző környezetet alakítunk ki, amely segíti a gyermekeket az önállóság és a felfedezés iránti vágy kialakulásában. Fontosnak tartjuk a próbálkozások támogatását, az önálló tevékenységek bátorítását és a gyermekek fejlődésének elismerését.

Az elmúlt évben bölcsődénk törekedett ezen alapelvek tudatos megvalósítására. Munkánk során kiemelt figyelmet fordítottunk a családokkal való együttműködésre, a gyermekek egyéni fejlődési ütemének támogatására, valamint a kisgyermeknevelők szakmai fejlődésére. A nevelési és gondozási feladatokat a gyermekek biztonságát és jólétét szem előtt tartva végeztük, és a jövőben is ezen elvek mentén kívánjuk folytatni tevékenységünket.

### **Képzések, továbbképzések**

A szakmai fejlődés biztosítása és a jogszabályi előírások betartása érdekében folyamatosan figyelemmel kísérjük a továbbképzési kötelezettségek teljesítését. A 9/2000. (VIII. 4.) SzCsM rendelet módosítása alapján – amely 2024. július 1-jétől lépett hatályba – a továbbképzési ciklus időtartama 6 évről 4 évre csökkent. Ennek megfelelően a

munkatársaknak a szükséges továbbképzési pontokat négyéves időszakon belül kell megszerezniük.

### **A továbbképzési követelmények**

Felsőfokú végzettséggel rendelkezők számára: 80 pont

Szakképesítéssel rendelkezők számára: 60 pont

### **A továbbképzések típusai:**

**Kötelező továbbképzés:** Az ágazat egészére vonatkozó, alapkompenciák megszerzését célzó képzés.

**Munkakörhöz kötött továbbképzés:** Az adott munkakörhöz vagy ellátotti csoporthoz kapcsolódó speciális ismeretek elsajátítását szolgálja.

**Választható továbbképzés:** Az egyéni érdeklődéshez igazodó képzés, amely az önismeret, az egyéni kompetenciák fejlesztésére vagy egyéb speciális ismeretek megszerzésére irányul.

A beszámolási időszakban minden kötelezett munkatársunk sikeresen részt vett a kötelező továbbképzésen, és teljesítette az előírt pontszámot.

A további években is kiemelt figyelmet fordítunk a munkatársak szakmai fejlődésére, támogatjuk a továbbképzéseken való részvételt, és segítjük őket abban, hogy időben megszerezzék a szükséges pontokat.

### **A bölcsődei élet megszervezése, kapcsolattartás**

#### **Bölcsőde kóstolató program**

A „Bölcsőde kóstolató” programot az idei évben is nagy érdeklődés övezte. A program célja, hogy a leendő szülők betekintést nyerjenek a bölcsődei mindennapokba, megismerjék a kisgyermeknevelőket, valamint lehetőséget kapjanak kérdéseik feltevésére. Tapasztalataink szerint ez a kezdeményezés jelentősen megkönnyíti a későbbi beszoktatás folyamatát, hiszen a gyermekek és szüleik egy már ismerős, biztonságot nyújtó környezetbe érkeznek vissza.

## Együttműködés a szülőkkel

Bölcsődénk az otthoni nevelés kiegészítőjeként működik, ezért kiemelten fontosnak tartjuk a szoros és hatékony együttműködést a szülőkkel. Kapcsolatunk a kölcsönös tiszteleten, az őszinteségen és a partneri viszonyon alapul, amely segíti a gyermekek kiegyensúlyozott fejlődését.

## Szülői értekezletek és tájékoztatás

Az új szülők számára szervezett szülői értekezleteken részletes tájékoztatást nyújtunk a bölcsődében folyó nevelő-gondozó munkáról. Kiemelt figyelmet fordítunk a beszoktatás folyamatára, a gyermek-kisgyermeknevelő közötti érzelmi kötődés kialakulására, az új környezethez és napirendhez való alkalmazkodásra, valamint a közösségbe való beilleszkedés támogatására.

A jövőben is törekszünk arra, hogy a szülőkkel való együttműködésünket erősítsük, és olyan programokat szervezzünk, amelyek segítik a gyermekek zökkenőmentes beilleszkedését és fejlődését a bölcsődei közösségben.

## Szakmai ellenőrzések

A beszámolási évben szakmai ellenőrzés nem történt.

## Érdekképviseleti fórum

Az intézmény működésével és az ellátással kapcsolatban az adott időszakban jogi jellegű panasz nem érkezett. Ez arra utal, hogy a szakmai és jogszabályi előírások betartása, valamint a szülőkkel kialakított együttműködés megfelelően és kiegyensúlyozottan működött.

Intézményünk a továbbiakban is kiemelt figyelmet fordít a hatályos jogszabályok maradéktalan betartására, a panaszkezelési lehetőségek biztosítására, valamint az átlátható, bizalomra épülő kommunikáció fenntartására a családokkal.

## Ünnepek, rendezvények közös programok megvalósítása

Bölcsődénkben az év folyamán számos vidám és meghitt eseményt szerveztünk, amelyek hozzájárultak a gyermekek élményszerzéséhez, fejlődéséhez, valamint a közösségépítéshez. Az ünnepek és rendezvények nemcsak a gyermekek számára jelentettek örömet, hanem a szülők és kisgyermeknevelők számára is felejthetetlen pillanatokot nyújtottak.

### Farsangi mulatság

A farsangi ünnepséget idén is jó hangulatban tartottuk meg, amelyen a gyermekek többsége jelmezből vett részt, és a kisgyermeknevelők is jelmezzel csatlakoztak az ünnepi alkalomhoz. A közös készülődés során a gyermekek farsangi dalokkal és mondókákkal ismerkedtek – például az „Itt a farsang, áll a bál” és a „Járjunk táncot” címűekkel. A csoportszobák farsangi hangulatát szalagokkal, lampionokkal, mókás képekkel és álcákkal tettük még vidámabbá, hozzájárulva ezzel az ünnep közös, élményszerű megéléséhez.

### Húsvétváro program

A húsvéti készülődés részeként a gyermekek nagy izgalommal vettek részt a hagyományos csokitojás-keresésben, amelyet az udvaron szerveztünk meg. A játékos kutakodás minden évben nagy örömet jelent számukra, és vidám hangulatban telik ez a közös élmény.

### Anyák napi ünnepség

Az év egyik legmeghatóbb eseménye az anyák napi ünnepség volt, amelyre már hetekkel korábban elkezdtünk készülni. A gyermekek saját készítésű ajándékokkal kedveskedtek édesanyjuknak. Arra kértük a szülőket, hogy ezen a napon – amennyiben lehetséges – az édesanyák érkezzenek a gyermekekért, így minden kisgyermek személyesen adhatta át a szeretettel készített meglepetését.

### Családi délután

Mára már hagyománnyá vált a június elején megrendezett Családi délután, amit tavaly is a jól megszokott helyszínen, az udvaron tudtunk megtartani. A programok között szerepelt arcfestés, lufihajtogatás, csillámtetoválás, valamint a csoportok különböző kézműves

foglalkozásokkal készültek. A gyermekek és szülei közösen alkothattak, erősítve ezzel a közösségi élményt.

### **Mikulás ünnepség**

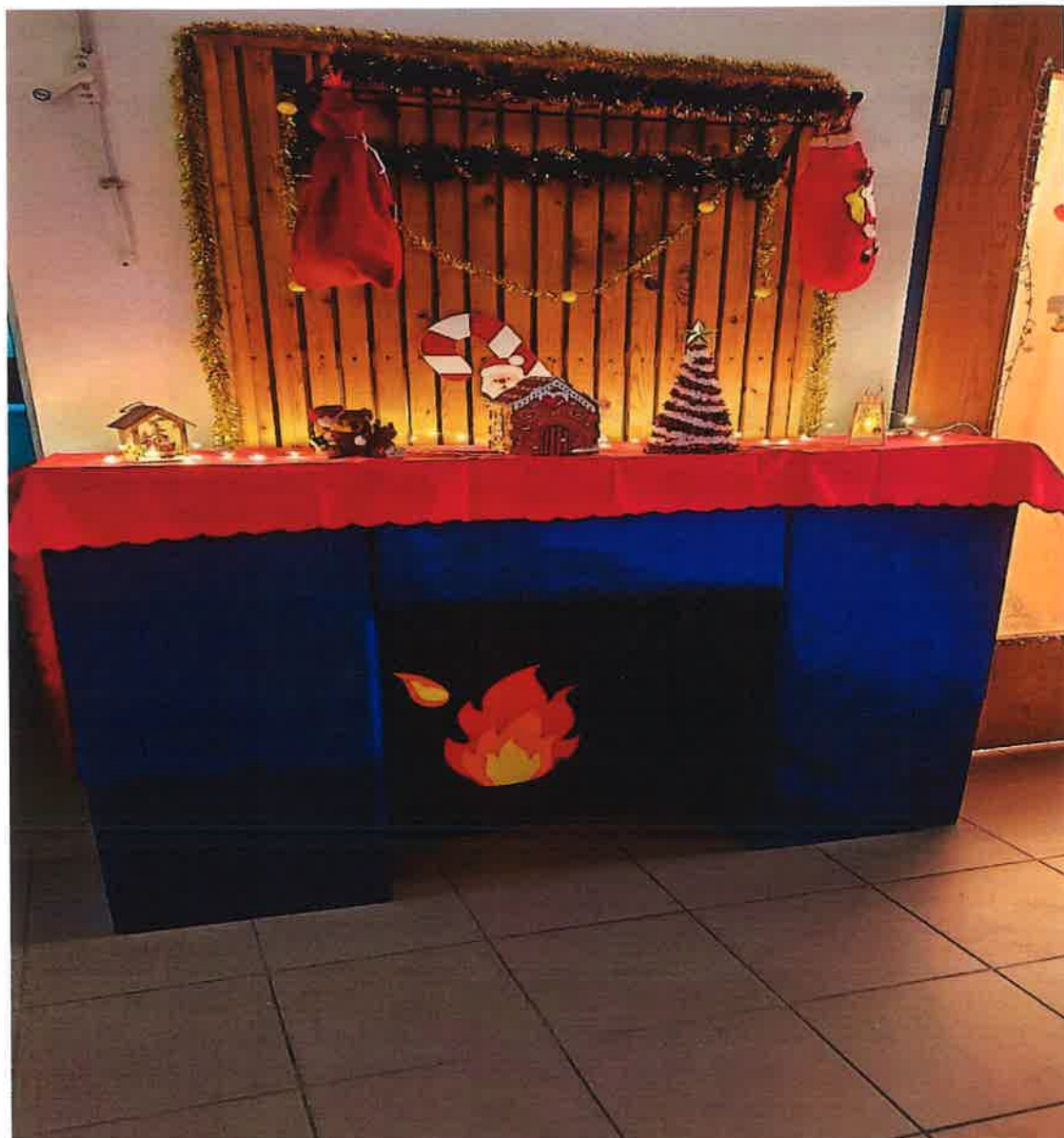
A gyerekek nagy izgalommal várták a Mikulás érkezését. Az ünnepet megelőzően mesekönyveket nézegettek, Mikulás-dalokat énekeltek, hogy felkészüljenek a nagy találkozásra. Az ajándécsomagokat hatalmas örömmel fogadták.



### **Adventi készülődés**

Az adventi időszakban már a bölcsődében is elkezdünk készülni a közelgő ünnepekre: közösen feldíszítettük az intézmény helyiségeit, meghitt, ünnepi hangulatot teremtve a gyermekek és a családok számára. A készülődés részeként családi kézműves délutánt

szerveztünk, amelyen a gyermekek és szüleik együtt díszítették az előzőleg megsütött mézeskalácsokat. Az esemény bensőséges, vidám hangulatban telt, és lehetőséget teremtett arra, hogy a családok közösen hangolódjanak az ünnepekre.



## Születésnapok ünneplése

Minden gyermek életében kiemelt jelentőségű esemény a születésnapja, amelyet intézményünkben is különleges figyelemmel ünneplünk meg. Ilyenkor az ünnepelt kisgyermekre személyes odafigyelés irányul, a kisgyermeknevelők pedig egy kis, személyre szóló ajándékkal kedveskednek számára, hogy még emlékezetesebbé tegyék ezt a napot.

Az idei év közösségi eseményei ismét megerősítették számunkra, hogy az ünnepek és a közösen átélt programok kiemelkedő szerepet töltenek be a bölcsődei élet mindennapjaiban. Ezek az alkalmak nemcsak örömteli élményeket nyújtanak a gyermekek számára, hanem erősítik a közösséghez tartozás érzését, valamint lehetőséget teremtenek a családok és az intézmény közötti kapcsolat elmélyítésére is. A közösen megélt pillanatok hozzájárulnak a gyermekek érzelmi biztonságának erősítéséhez, támogatják szociális fejlődésüket, és gazdagítják a bölcsődei közösség mindennapjait. Intézményünk a jövőben is kiemelt figyelmet kíván fordítani az ilyen közösségépítő események megszervezésére, hiszen ezek a programok mind a gyermekek, mind a szülők, mind pedig a kisgyermeknevelők számára maradandó, értékes élményeket jelentenek.

### Bölcsődék napja – Április 21.

Április 21-én, a Bölcsődék napja alkalmából a kollégákkal közösen egy kellemes, kötetlen hangulatú programot szerveztünk. A napot egy közös ebéddel ünnepeltük meg egy közeli étteremben, ahol lehetőség nyílt arra, hogy a mindennapi munkahelyi feladatokon túl, nyugodtabb körülmények között is együtt töltsünk egy kis időt.

A közös étkezést jó hangulatú beszélgetések kísérték, felidéztek az elmúlt időszak kedves emlékeit és közös élményeit is. Ez az alkalom hozzájárult a munkatársi kapcsolatok erősítéséhez, valamint ahhoz, hogy egy kis időre együtt ünnepeljük meg a hivatásunkat és a közösségünket.

## Szakmai nap

2025. október 10-én, a szakmai napon, a Kulturális Szalon nagytermében Góg Anikó előadásán vettünk részt. Az előadás lehetőséget biztosít arra, hogy értékes gondolatokkal és új szemléletekkel gazdagodjunk, miközben egy tartalmas és inspiráló program keretében tölthetünk el időt együtt.

## **Jövőre vonatkozó tervek, célok bemutatása**

### **Intézményi együttműködések erősítése**

Továbbra is kiemelt célunk a kerületben működő intézményekkel való szoros és hatékony együttműködés. Különös figyelmet fordítunk a Családsegítő Szolgálattal és a Pedagógiai Szakszolgálattal való kapcsolattartásra, hogy a gyermekek és családjaik számára a lehető legjobb támogatást biztosíthassuk.

### **Szakmai alapelvek és fejlesztési törekvéseink**

#### **Új célkitűzés a jövőre nézve: A szülőkkel való partneri együttműködés erősítése**

A következő év egyik kiemelt célja a szülőkkel való együttműködés további erősítése és tudatosabb támogatása. A bölcsődei nevelés akkor lehet igazán eredményes, ha a kisgyermeknevelők és a családok között bizalomra épülő, nyitott és támogató kapcsolat alakul ki. Ennek érdekében törekszünk arra, hogy még több lehetőséget teremtsünk a szülők és az intézmény közötti párbeszédre és kapcsolódásra.

#### **Miért fontos ez?**

A kisgyermek fejlődését leginkább az segíti, ha a családi és a bölcsődei nevelési környezet egymást kiegészítve, egymást támogatva működik. A rendszeres kommunikáció, a tapasztalatok megosztása és a közös gondolkodás hozzájárul ahhoz, hogy a gyermekek biztonságban érezzék magukat, és kiegyensúlyozottan fejlődjenek.

#### **Hogyan valósítjuk meg?**

A mindennapi személyes kapcsolattartás mellett nagyobb hangsúlyt fektetünk azokra az alkalmakra, amikor a szülők kötetlenebb formában is betekintést nyerhetnek a bölcsőde életébe. Terveink között szerepel rövid, informális beszélgetések szervezése, valamint olyan közös programok, ahol a családok és a kisgyermeknevelők közelebb kerülhetnek egymáshoz. Emellett fontosnak tartjuk, hogy a szülők számára rendszeresen visszajelzést adjunk a gyermekek fejlődéséről, mindennapi élményeiről.

#### **Várható eredmények**

A szülőkkel való együttműködés erősödése hozzájárul ahhoz, hogy a családok még inkább partnerként tekintsenek az intézményre. A kölcsönös bizalom és a nyitott kommunikáció segíti a gyermekek beilleszkedését, valamint támogatja érzelmi biztonságukat és harmonikus fejlődésüket.

Intézményünk célja, hogy a bölcsőde olyan támogató közeg legyen, ahol a kisgyermeknevelők és a családok közösen dolgoznak a gyermekek jólétéért és fejlődéséért.

### **Korai fejlesztés és integrált nevelés**

Bölcsődénkben kiemelten fontosnak tartjuk a dolgozó szülők gyermekei mellett az inkluzív szemlélet érvényesítését, amelynek keretében minden kisgyermek számára – egyéni szükségleteit figyelembe véve – biztosítjuk a befogadó, támogató gondozási-nevelési környezetet. Kiemelt figyelmet fordítunk arra, hogy az eltérő fejlődési ütemű vagy különleges bánásmódot igénylő gyermekek is megfelelő támogatást kapjanak a közösségben.

Célunk, hogy a korai fejlesztéssel foglalkozó szakembereket aktívan bevonjuk a bölcsődei nevelésbe, így minél hamarabb képet kaphassunk az esetleges fejlődési elmaradásokról, és időben támogathassuk a gyermekeket és családjaikat.

### **Munkánk során a továbbiakban is arra törekszünk, hogy**

- szoros és együttműködésen alapuló kapcsolatot tartunk fenn a kerületi intézményekkel és szakmai partnerekkel;
- szakmai és közösségi programok szervezésével tovább erősítjük a munkatársi közösséget, valamint a csapaton belüli együttműködést;
- minden kisgyermek számára családcentrikus, biztonságos és szeretetteljes bölcsődei környezetet biztosítunk, amely elősegíti a harmonikus fejlődést;
- erősítjük az integrált nevelés gyakorlatát, és munkánk során kiemelt figyelmet fordítunk a gyermekek egyéni szükségleteire, fejlődési ütemére és sajátosságaira.

A bölcsőde a gyermeket körülvevő szociális és nevelési intézményrendszer első fontos állomása. Intézményünk elkötelezetten dolgozik azon, hogy a ránk bízott kisgyermek számára olyan biztonságos, támogató és élményekben gazdag környezetet biztosítson, amely segíti fejlődésüket, játékukat és a világ felfedezését.

**„A gyermek fejlődése a szeretetből és a biztonságból táplálkozik.”**

*(Maria Montessori)*

Budapest, 2026. március 16.

*Juhász-Baricza Aniko* *Aniko*

Juhász-Baricza Aniko  
intézményvezető

