



A Képviselő-testület nyilvános
ülésének anyaga (2011. évi
CLXXXIX. törvény 46. § (1) bek.)

ELŐTERJESZTÉS A KÉPVISELŐ-TESTÜLET ÜLÉSÉRE

Tárgy: A szociális rászorultságtól függő pénzbeli és a természetbeni ellátásokról szóló rendelet újraalkotása

Tisztelt Képviselő-testület!

I.

2014. december 29-én került kihirdetésre a Magyarország 2015. évi központi költségvetésének megalapozásáról szóló CXIX. törvény (a továbbiakban Kvmt.), melynek III. fejezete a szociális ellátások rendszerének átalakításáról szól. Az átalakítással érintett ellátási formák állami támogatásáról – illetve e támogatások folyamatos kivezetéséről – a szintén ezen a napon kihirdetett, Magyarország 2015. évi központi költségvetéséről szóló C. törvény (a továbbiakban Kvt.) 2. számú melléklete III. fejezetének 1-2. pontjai rendelkeznek.

A szociális igazgatásról és szociális ellátásokról szóló 1993. évi III. törvény (a továbbiakban Szt.) alapján a pénzbeli és természetbeni ellátások jelenlegi rendszere (nem részletezve az önkormányzatunk önként vállalt feladatait) az alábbiak szerinti feladatmegosztáson alapul.

Jegyző hatáskörében

- foglalkoztatást helyettesítő támogatás,
- rendszeres szociális segély,
- lakásfenntartási támogatás;

Képviselő-testület hatáskörében

- önkormányzati segély
- méltányos közgyógyellátás,
- adósságkezelési szolgáltatás,
- (önként vállalt pénzbeli ellátások);

Polgármester hatáskörében

- köztemetés;

Járási hivatalok hatáskörében

- időskorúak járadéka,
- alanyi/normatív közgyógyellátás,
- kiemelt / emelt összegű ápolási díj,
- egészségügyi szolgáltatásra való jogosultság.

Fenti hatáskörök átalakítását a Kvmt. III. fejezetének indoklása magyarázza: a „Kormány célja, hogy megújítsa a rászorulókat támogató rendszerét. (...) Az állam által biztosított támogatási formákon túl a magyar emberek szociális támogatással való ellátása a jövőben az önkormányzatok



feladata lesz. (...) A helyi közösségek rendelkeznek ugyanis leginkább azzal a tudással, amely alapján eldönthetik: ki jogosult támogatásra, és ki nem. Az önkormányzatok szabadon dönthetnek majd a támogatások nagyságáról és formájáról. Az új támogatási rendszerben senki sem maradhat ellátás nélkül, ugyanis a megfelelő adóerő-képességgel nem rendelkező önkormányzatok központi költségvetési forráshoz jutnak. Az állami felelősségi körbe tartozó ellátások járási hatáskörbe, az önkormányzati ellátások képviselő-testületi hatáskörbe kerülnek. A kormány célja, hogy minél többen éljenek segély helyett munkából. (...)

A módosítással az állami szabályozási hatáskörben nyújtott és az önkormányzat segélyezéssel kapcsolatos feladatai elválasztásra kerülnek. A szociális törvény csak a kötelező ellátásokra vonatkozó szabályokat tartalmazza majd. E körbe tartozik az időskorúak járadéka, a foglalkoztatást helyettesítő támogatás, egészségkárosodási és gyermekfelügyeleti támogatás, az ápolási díj, az alanyi és normatív közgyógyellátás, valamint az egészségügyi szolgáltatásra való jogosultság. *{A felsoroltakból a foglalkoztatást helyettesítő támogatás, valamint az egészségkárosodási és gyermekfelügyeleti támogatás (mostani nevén rendszeres szociális segély) van jelenleg jegyzői hatáskörben, melyek 2015. március 1-jétől – a többi felsorolt ellátáshoz hasonlóan – járási hatáskörbe kerülnek át.} (...)*

A kötelező segélyek közül kikerül a lakásfenntartási támogatás és az adósságkezelési szolgáltatás, azzal, hogy a módosítás hatálybalépésekor már megállapított ellátásokat a módosítás hatálybalépése előtti szabályok szerint nyújtani kell azzal, hogy 2015. január 1-jét követően már csak 2015. február 28-áig állapítható meg lakásfenntartási támogatás.

Az óvodáztatási támogatás a kötelező óvodáztatás bevezetésével, 2015. szeptember 1-jétől megszűnik.

A kötelező segélyek körén kívül további ellátások nyújtásáról és a jogosultsági feltételekről az önkormányzat szabadon dönthet. A szociális törvény az önkormányzatok által biztosítandó segélyek tekintetében annyit ír elő, hogy az önkormányzat a helyi viszonyokhoz mérten, a krízishelyzetben lévő személyek számára, illetve a helyi szociális problémák kezelésére települési támogatást nyújt. A települési támogatás egyes típusait és jogosultsági feltételeit az önkormányzat rendeletében határozza meg. Ennek megfelelően a méltányossági közgyógyellátásra (...) valamint az önkormányzati segélyre vonatkozó szabályozást az Szt. a továbbiakban nem tartalmazza. (...)

Azok a módosítás hatálybalépésekor már megállapított, határozott idejű ellátások (lakásfenntartási támogatás, adósságkezelési szolgáltatás, méltányossági közgyógyellátás), amelyek a kötelező segélyek közé tartoztak, a módosításkor hatályos feltételek alapján, kifutó jelleggel biztosításra kerülnek azzal, hogy 2015. január 1-jét követően már csak 2015. február 28-áig állapítható meg lakásfenntartási támogatás.

Az önkormányzatok számára a javaslat *{és a kihirdetett törvény is}* 2015. február 28-áig ad határidőt a települési támogatásra vonatkozó rendeletek megalkotására.

A módosítások – a megfelelő felkészülési idő biztosítása érdekében – főszabályként 2015. március 1-jén lépnek hatályba.”

Az érintett ellátások és a Kvt. szerinti hozzájuk köthető állami támogatások változását az alábbi táblázatban mutatjuk be.

Ellátás	2014.	2015.	Javaslat a Képviselő-testület számára
foglalkoztatást helyettesítő tám.	kötelező 80 %-os állami támogatás	január-februárban kötelező, 80 %-os állami támogatás, márciustól járási feladat	
rendszeres szociális segély	kötelező 90 %-os állami támogatás	január-februárban kötelező, 90 %-os állami támogatás, márciustól járási feladat	



Ellátás	2014.	2015.	Javaslat a Képviselő-testület számára
lakásfenntartási támogatás	kötelező 90 %-os állami támogatás	január-februárban kötelező, 90 %-os állami támogatás kifizető rendszerben; márciustól települési támogatásként nyújtható	a korábbi törvényi szabályozás újragondolásával változatlan színvonalon nyújtani; mindez települési támogatás különböző jogcímekeként valósítható meg
adósságkezelési támogatás			
méltányos közgyógyellátás	kötelező a támogatás (igazolvány) értékének 30%-át kell fizetnünk az OEP felé	márciustól megszűnik, települési támogatásként gyógyszer-támogatás formájában adható	
önkormányzati segély	kötelező	márciustól továbbra is kötelező, de rendkívüli települési támogatásnak hívják	

Javaslom a Képviselő-testületnek, hogy azokat az ellátásokat vagy azok alternatíváját, melyek márciustól már nem részei az Szt. szerinti kötelező feladatellátásnak – lakásfenntartási támogatás, adósságkezelési támogatás, méltányos közgyógyellátás –, a jövőben is a korábbi színvonalon biztosítsuk kerültünkben. Javaslom ezt annak ellenére, hogy az említett ellátások kifizetése után központi költségvetési forrás nem lesz igényelhető, ugyanis a fentebb említett adóerőképességhez kötött állami támogatásra önkormányzatunk – hasonlóan a többi fővárosi önkormányzathoz – nem jogosult.

Az érintett ellátásokról

A lakásfenntartási támogatással jelenleg mintegy 300 háztartás rezsikiadásaihoz járulunk hozzá célzottan (a támogatást szolgáltatóhoz utalva), havonta átlagosan 3500 forinttal. Éves kiadásunk 14,6 millió forint (melynek eddig 90%-át támogatta az állam). Az adósságkezelési támogatással ennél kevesebbet, 21 háztartást segítettünk 2014-ben eseti vagy rendszeres (legfeljebb 1 éven át tartó) támogatással. Bár a támogatottak száma nem nagy, és ehhez mérten költségvetési forrásunk is az előbbinél lényegesen kevesebb, 2,4 millió forint volt (szintén 90%-os támogatással), az érintettek számára mégis komolyabb hátralek-problémák kerülhettek rendezésre. A támogatás egyik legfontosabb feltétele, hogy a bajba jutott háztartások az aktuális számláik kiegyenlítésére képesek legyenek (ezen befizetéseket nyomon is követjük), amire tekintettel már van értelme akár egy nagyobb hátralekot is rendezni. A támogatás a legtöbb esetben szolgáltatások (gáz/áram/víz) kikapcsolását kerüli el (vagy épp a visszakapcsolást segíti), illetve megelőzheti a kilakoltatást is. Végül az önkormányzati hatáskörben megállapítható közgyógyellátásról is néhány szót: alapvetően a nyugdíjas korosztály – mely nem jogosult alanyi/normatív közgyógyellátásra – részesül e természetbeni ellátásban, 2014-ben 177 fő. Ezt az ellátást változatlan formában (közgyógyellátási igazolvány) semmiképpen nem tudjuk továbbra is adni, annak alternatívája egy gyógyszer-támogatás lehet, melynek megállapításakor – a közgyógyellátáshoz képest – már az Országos Egészségbiztosítási Pénztárt, mint szakhatóságot sem vehetjük igénybe. Míg eddig az igazolvány értékének 30%-át fizettük ki az Egészségbiztosítási Pénztár felé (évi 6 millió forint), most ugyanolyan volumenű ellátáshoz éves szinten 16 millió forintot kell előteremtünk.

A pénzbeli és természetbeni ellátásokat Képviselő-testületünk a törvény és kormányrendelet szintű szabályozás kiegészítésére, pontosítására a szociális rászorultságtól függő pénzbeli ellátásokról és természetben nyújtott szociális ellátásokról szóló 7/2013. (III. 4.) önkormányzati rendeletében szabályozza. Tekintettel a változások mértékére, továbbá, hogy a jövőben számos, eddig az Szt. által megfogalmazott kérdést a helyi rendeletbe kell átültetni, indokoltnak látom annak újraalkotását, mely lehetővé teszi azt is, hogy a változásokon túlmenően is újragondoljuk a helyi szabályozást.



II.

A rendelet újragondolt elemei

- A.) A pénzbeli és természetbeni ellátások szociális rászorultság esetén kerülnek megállapításra, éppen ezért – az egy főre eső jövedelem számításával – jövedelemhatárhoz kötöttek. Az elmúlt években az egyes ellátások feltételül szabott határok az öregségi nyugdíj legkisebb összegéhez (28.500 forint) igazodtak. Javasolom, hogy a jövőben a hét éve nem változó nyugdíjminimum helyett a KHS által évente utólag megállapított, egy fogyasztási egységre jutó átlagos létminimum¹ összegének egyes hányadaihoz kössük a rászorultsági határokat (a rendelet-tervezetben: jogosultsági összeghatár). A javaslat célja a jövedelemhatárok létfeltételek biztosításához igazodó évenkénti indexálása.
- B.) Az ellátások többségénél két jövedelemhatár van a rendeletben: a mindenkire vonatkozó alaphatár mellett egy valamivel magasabb, az egyedül (egyszemélyes háztartásban) élő kérelmezők esetén megszabott jövedelemhatár igyekszik kompenzálni, hogy az egyedül élők számára költségesebb az élet, hiszen a kiadásaik jelentős részét kitevő lakásfenntartási díjakat egyedül kell finanszírozniuk. Megtartva e kiemelt csoportot az elmúlt évek tapasztalatai alapján további kettőt tekintenénk a jövőben rászorultabb helyzetben lévő kérelmezői csoportnak: a gyermekét egyedül nevelő szülőket, valamint a fogyatékkal élő vagy tartósan beteg gyermeket nevelő szülőket (a rendelet-tervezetben e három csoport együtt: fokozottan rászoruló kérelmező).
- C.) Az esetenkénti támogatás (korábban esetenkénti segély) jövedelemhatár felett méltányosságból egy évben egyszer nyújtható a magasabb jövedelmi sávban élők számára, míg a jövedelemhatár alatt élők négyszer is részesülhetnek a támogatásban. A nagyobb fokozatosság érdekében javasolom, hogy a jövőben kétszer is adható legyen a méltányosságból megállapítható támogatás, az alábbi táblázat szerint.

<i>Támogatás 2014.</i>	<i>Jövedelemhatár</i>	<i>Jövedelemhatár egyedül élő kérelmező számára</i>
Esetenkénti segély (legfeljebb évente négyszer igényelhető)	57.000 Ft	71.250 Ft
Esetenkénti segély évente egyszer, méltányosságból	85.500 Ft	99.750 Ft

<i>Támogatás 2015. márciustól</i>	<i>Jövedelemhatár</i>	<i>Jövedelemhatár egyedül élő kérelmező számára</i>
Esetenkénti segély (legfeljebb évente négyszer igényelhető)	61.000 Ft	71.000 Ft
Esetenkénti segély évente kétszer, méltányosságból	87.500 Ft	100.000 Ft

- D.) Az Szt. 45. § (1) bekezdése lehetővé teszi, hogy az önkormányzati segély pénzügyi szolgáltatási tevékenységnek nem minősülő kamatmentes kölcsön formájában is nyújtható legyen. A március 1-jétől hatályos szövegben – mely az önkormányzati segély helyett a rendkívüli települési támogatás kifejezést használja – e felhatalmazás már nem szerepel. Erre tekintettel a rendelet-tervezetből az Egészségügyi és Szociális Bizottság hatáskörében lévő, kölcsön formájában nyújtott támogatásra vonatkozó részek kikerültek.

¹ A KSH 1991 óta évente közli a számított létminimum értékét. E küszöbérték olyan értékösszeg, amely biztosítja a magánháztartásokban élők számára a folyamatos életvitellel kapcsolatos szerény – a társadalom adott fejlettségi szintjén konvencionálisan megfelelőnek minősülő – szükségletek kielégítését. Az így kimutatott létminimum nem szegénységi küszöb, hanem olyan jövedelem, amely lehetővé teszi az alapvetőkön túli igények kielégítését is. A KSH által 2013-ra megállapított egy fogyasztási egységre jutó átlagos létminimum összege 87.510 Ft volt. Bővebben: <http://www.ksh.hu/docs/hun/xftp/idoszaki/letmin/letmin13.pdf>



- E.) A rendelet-tervezetben új lehetőségként jelenik meg a krízishelyzetre tekintettel nyújtott települési támogatás Egészségügyi és Szociális Bizottság hatáskörébe utalt eleme, mely lehetővé teszi az alaptámogatásnál meghatározott jövedelemhatártól való pozitív eltérést. A javaslat oka, hogy jól definiált határok esetén is előadódhat olyan élethelyzet, melyben a jövedelem határ fölött élő család is krízistámogatásra szorul. Tekintettel arra, hogy ezek az ügyek nem rutineljárás részei, indokolt, hogy az egyébként polgármesterre átruházott hatáskörben lévő támogatási formát ezekben az esetekben a Képviselő-testület szakbizottsága tárgyalja.
- F.) A lakásfenntartási támogatás újragondolásakor nemcsak az a cél fogalmazódott meg, hogy a március 1-jétől megszűnő törvényi szabályozás hiányában is fenntartsuk az ellátást, hanem az is, hogy a támogatásra szánt költségvetési forrás hatékonyabban kerüljön felhasználásra. Éppen ezért az ellátás megállapításához a rendelet-tervezet egy, a mostanitól eltérő képletet használ. A régi és az új támogatási rendszer is figyelembe veszi a háztartás nagyságát (tagjainak számát), a jövedelmi helyzetet és a lakásnagyságot; különbség, hogy a javasolt új szabályozás arányaiban többet csoportosít a rászorultabb családokhoz. Fontos eltérés még, hogy az új szabályozás a kevésbé mobilabb csoportok (70 év feletiek) illetve a kényszer-túlfogyasztók (pl. nagyobb méretű önkormányzati bérlakásban élők) kivételével nem ösztönzi támogatással, hogy a rászorultak általuk nem fenntartható méretű lakásban éljenek.
- G.) Az adósságkezelési szolgáltatás illetve támogatás Szt. szerinti szabályozásának legfontosabb elemeit megtartotta a rendelet-tervezet. Módosításra került azonban, hogy – a korábbi hat hónappal szemben – négyhavi hátralék is bevonható legyen az adósságkezelésbe annak érdekében, hogy a hátralék felhalmozódása hamarabb megállítható legyen. Változna a bevonható adósság mértéke is, ötről hatszázezer forintra, valamint az, hogy az e fölötti hátralék is támogatható lenne, ha azt más, hátralékkezeléssel foglalkozó szervezet átvállalná – gondolva itt a Budapesten működő Hálózat Alapítvány tevékenységére. A nagyobb hátralék rendezésének lehetőségével növeltük az adósságkezelés maximális időtartamát is tizenkettőtől tizennyolc hónapra. A hosszabb időtartam nem csak a hátralékos számára kötelezően vállalt önrész biztosabb teljesítését hivatott szolgálni, de remélhető tőle az is, hogy az adósságkezelési tanácsadó által a havi rendszeres rezsikiadások fizetésének hosszabb ideig tartó figyelemmel kísérése segíti a háztartásokat abban, hogy az adósságkezelési szolgáltatást követően is képesek legyenek megakadályozni az újabb hátralék felhalmozódását.
- H.) A közgyógyellátást kiváltó gyógyszer-támogatásnál az eddigi támogatási forma jól bevált alapelveit szintén megtartottuk – így például a jogosultsági határokat is. A rendelet-tervezet szerint a gyógyszer-támogatás kizárólag a krónikus betegségek kezelésével közvetlenül kapcsolatban hozható havi rendszerességgel szedett gyógyszerek – ide nem értve a vitaminokat, fájdalomcsillapítókat és altatókat – támogatására nyújtható. A terápiás kezeléshez szükséges gyógyszerek megnevezését és azok mennyiségét a – korábbiakhoz hasonlóan – a háziorvosnak kell majd igazolnia, ennek alapján – felhasználva az Országos Egészségbiztosítási Pénztár hivatalos honlapján közzétett gyógyszerkeresőt² – a gyógyszer-szükséglet beárazható. A havi támogatás összegének meghatározásakor – szintén az eddigi gyakorlatot megtartva – a gyógyszer-szükségletből 6000 forintig vehető figyelembe a nemcsak szakorvos által, vagy javaslatára rendelkezhető gyógyszer. A támogatás maximális összege havi 12 000 forint.

III.

Az Önkormányzat Képviselő-testületének Szervezeti és Működési Szabályzatáról szóló 13/2013. (IV. 30.) Budapest XII. kerület Hegyvidéki Önkormányzat rendeletének 27. § (5) bekezdése kimondja, hogy a rendelet-tervezet a jogalkotásról szóló törvény szerinti előzetes hatásvizsgálat

² <http://www.oep.hu/iframes/gyogyszerkereso>



elvégzését követően terjeszthető a Képviselő-testület elé. E kötelezettségre figyelemmel a következőkről tájékoztatom a Képviselő-testületet.

A segélyezési rendszer március 1-jével hatályos átalakításával a munkanélküliséggel kapcsolatos államigazgatási feladatok átkerülnek a területileg illetékes járási hivatalokhoz. Az érintettek, vagyis az aktívkorúak ellátására jogosultak számára ez nagyobb változást annál nem jelent, mint hogy az ellátást folyósító szerv a jövőben az önkormányzat helyett az állam lesz, illetve egyes ellátások jogcíme módosul. Annak érdekében, hogy az érintett 256 személy számára az ellátás igénybevételében a változás ne okozzon fennakadást, a Polgármesteri Hivatal Népjóléti Irodájának munkatársai az elmúlt két hónapban folyamatosan kapcsolatot tartottak a kerületi járási hivattalal valamint felettes szervével.

Az Önkormányzat 2014-ben 167 millió forintot költött különböző pénzbeli és természetbeni ellátásokra. Ez magába foglalja az államigazgatási (jegyzői) hatáskörben – a munkanélküliségre tekintettel, valamint a lakásfenntartási kiadások támogatására – nyújtott rendszeres ellátásokat (70 millió forint), a rendkívüli élethelyzetekre esetenként adott önkormányzati segély különböző fajtáit (48 millió forint), az olyan természetbeni ellátásokat, mint a köztemetés, közgyógyellátás illetve adósságkezelés (22 millió forint), valamint az önként vállalt feladatként nyújtott további gyermekvédelmi támogatásokat, mint például a születési-, a beiskolázási segély vagy a szociális ösztöndíj (27 millió forint). Ezen ellátások valamelyike (általában több is) a hegyvidéki lakosság 3,5 %-ához, 2000 főhöz jutott el.

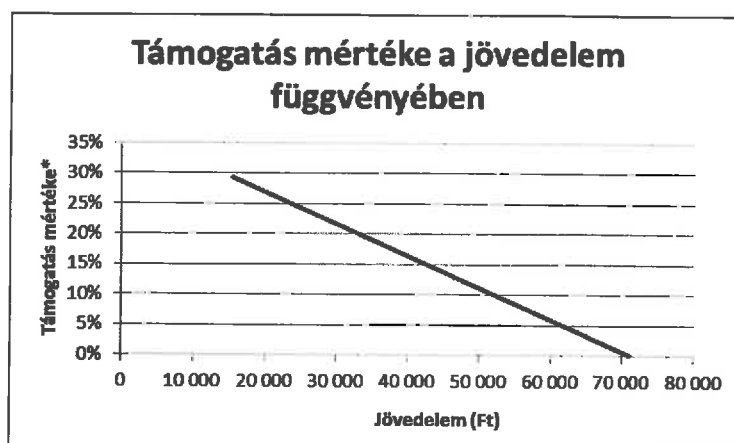
A központi költségvetés elsősorban az államigazgatási feladatokat, illetve az önkormányzati segély egy részét támogatta az elmúlt években, tavaly összesen 110 millió forinttal. Ahhoz, hogy az – előterjesztés I. részében részletesebben bemutatott – három, eddig Szt.-ben szabályozott ellátást a jövőben is közel változatlan színvonalon tudjuk nyújtani, az előzetes számítások szerint, – figyelemmel arra is, hogy az aktív korúak ellátásának jelentősebb kiadása márciustól nem az Önkormányzatot terheli –, 48 millió forintot kell biztosítani. Az előterjesztés célja – a rendeletalkotási kötelezettség mellett – olyan alternatívák kidolgozása volt, melyek későbbi alkalmazása esetén a pénzbeli és természetbeni ellátásokra fordított források (ideértve az idei költségvetésben pluszforrásként biztosított 48 millió forintot is) hatékonyan kerülnek felhasználásra. További cél volt természetesen, hogy a kerületünk szegényebb családjai az eddigieknél ne járjanak rosszabbul.

A pénzbeli ellátásokról szóló helyi rendelet az előterjesztés II. részében kifejtett pontjai szerint újragondolt elemeinek hatása

- A.) Az ellátások feltételül előírt jövedelemhatárok évenkénti indexálásával megőrizhető a különböző támogatások reálértéke.
- B.) A magasabb jövedelmi határ esetén is jogosult, fokozottan rászoruló kérelmezők meghatározása, és a korábban e célból kiemelt kör (egyedül élők) további két csoporttal való bővítése a jogalkalmazás elmúlt évekbeli tapasztalatain alapul. E bővítés az érintett családokra pozitív hatással van, hiszen célja azon gyermeküket egyedül nevelő vagy fogyatékos gyermeket nevelők támogatása, akik eddig a jövedelmi feltételeknek nem feleltek meg, sajátos körülményük és az ahhoz kapcsolódó kiadások mégis indokolják támogatásukat. A bővítés alapvetően azokat az ellátásokat érinti, ahol a támogatási összeg a költségvetési keret figyelembe vételével történik, így annak megtartásához – a jogosulti kör bővítése mellett – a támogatások összegének kismértékű csökkentése elegendő lehet.
- C.) A méltányosságból megállapítható esetenkénti támogatást eddig igénylők általában már év elején kimerítették egyszeri lehetőségüket, amikor a téli számlák kiegyenlítéséhez folyamodtak támogatásért. Számukra az évenkénti további egy támogatási alkalom újabb lehetőséget biztosít nehezebb helyzetük kezelésére. A költségvetési keretek az előzőekhez hasonlóan tarthatóak.



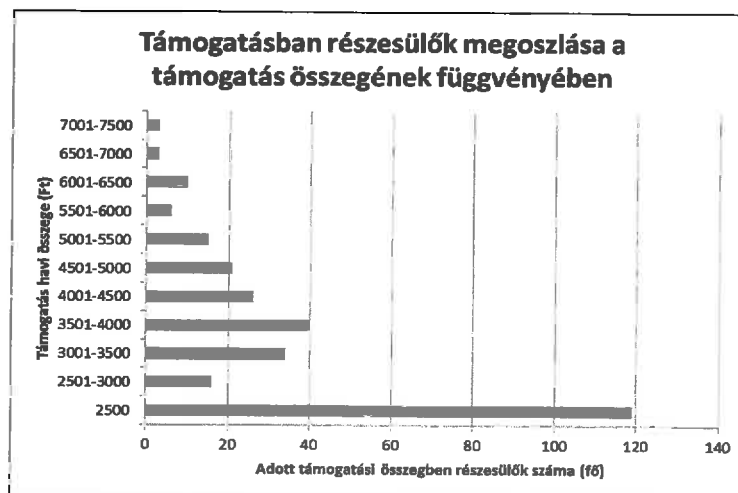
- D.) A szociális kölcsön formájában nyújtott krízistámogatást évente legfeljebb néhány család vette igénybe. Az érintett kör mérete alapján a támogatási forma megszűnésének jelentősebb hatása nem lesz.
- E.) Az eddigiekben meghatározott jövedelemhatár fölött élő családok krízistámogatási igénye tapasztalataink alapján ritkán, de előfordulhat. A támogatási forma rájuk történő kiterjesztése számukra mindenképp pozitív, a költségvetést azonban – megbecsülve az előfordulás alacsony gyakoriságát – nem terheli meg.
- F.) Az Szt. február 28-áig hatályos rendelkezései szerinti normatív lakásfenntartási támogatásra 2014. december 31-én 294-en voltak jogosultak. A jelenlegi támogatás jogosultsági feltételként az egy fogyasztási egységre jutó jövedelmet veszi alapul (valamint kiköti, hogy a támogatással érintett háztartás egyik tagjának sem lehet vagyona), míg a támogatás összege – az ott élők számától függően – az elismert lakásnagyság, az arra jutó elismert kiadás valamint az egy fogyasztási egységre jutó jövedelem függvényében kerül meghatározásra. A támogatás mértéke (melyet az elismert költséggel megszorozva megkapjuk a lakásfenntartási támogatás havi összegét) egyenesen arányosan csökken a jövedelem növekedésével – amit az alábbi ábra szemléltet.



* A lakásfenntartási támogatás egy hónapra jutó összege az elismert költség és a támogatás mértékének szorzata.

1. ábra

A lakásfenntartási támogatásban részesülők arányát a támogatások összegének függvényében az alábbi ábra mutatja be. Az ábrán látható, hogy valamivel több, mint a jogosult háztartások egyharmada kapja a minimálisan adható 2500 forintot. A legmagasabb összegű támogatás jelenleg 7400 forint, amit három háztartásnak folyósítunk.



2. ábra



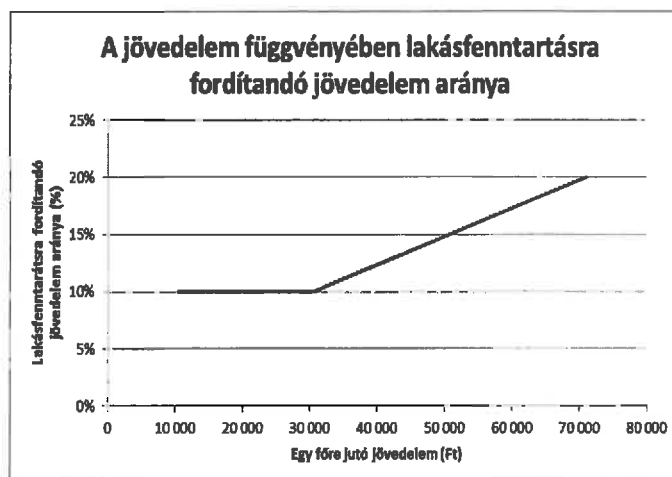
A támogatás megállapításának feltétele a jövőben is a jövedelemhez valamint a vagyon tilalmához kötődne (ezekben nincs változás), a támogatás mértékének kiszámítása azonban megváltozna. A javaslat az elismert lakásfenntartási költségektől és a háztartás összjövedelmétől, ezek arányától, pontosabban ezek – egy főre jutó jövedelem függvényében – változó arányától függően határozza meg a támogatás összegét. A támogatás összegének ilyen fokozatos („csúsztatott”) csökkenése-növekedése esetén bizonyos jövedelemhatárhoz közelítve automatikusan, fokozatosan „elfogy” a támogatás nyújtható összege (eléri a minimum nyújtható 2500 Ft-ot).

Ennél is fontosabb, hogy a javasolt megoldás eredményeként a támogatásra jogosultak elsősorban a legalacsonyabb jövedelmű háztartások lesznek, illetve a támogatás összege is fokozatosan növekszik a jövedelem csökkenése függvényében, melyek együttes következményeként a teljes támogatásra fordítható források elsősorban a legalacsonyabb jövedelmű háztartásokhoz juthatnak el. Ez garancia a támogatás magas fokú célzottságának a fenntartására.

A támogatás az alábbiak szerint épül fel a rendelt-tervezetében.

1. A háztartásban élők számának függvényében meghatározásra kerül az *elismert lakásnagyság*, mely egy személy esetében 35, minden további személy esetén további 10 m², de nem lehet nagyobb, mint a tényleges lakásnagyság (mindez megfelel az Szt. jelenlegi szabályozásának). Az elismert lakásnagyság és az egy négyzetméterre jutó elismert költség (szintén az Szt. szerinti 450 forint) szorzata adja meg a *lakásfenntartás elismert havi költségét* (K) – mely kiindulási alapként szolgál majd a támogatás havi összegének meghatározásakor.

2. Minél nagyobb a háztartás egy főre jutó jövedelme, annál nagyobb mértékben várható el a háztartás teherviselése – vagyis az összjövedelemből a lakásfenntartásra fordítandó *jövedelemhányad* (Jh) – a rezsikiadások tekintetében. A rendelet-tervezet azt javasolja, hogy 30.500 forint egy főre eső jövedelemig a háztartás összjövedelmének 10%-a, míg a rászorultság felső határát jelző egy főre eső 71.000 forint esetén a háztartás összjövedelmének 20%-a fordítódjon a rezsikiadásokra. Az e kettő közötti egy főre eső jövedelem esetén egy képlet határozza meg a 10 és 20 % közötti arányszámot, folyamatosan növelve annak mértékét. Ezt az alábbi ábra szemlélteti.



3. ábra

3. Végül a támogatás (T) egy havi összegét úgy kapjuk meg, hogy a lakásfenntartás egy havi elismert költségéből kivonjuk a lakásfenntartásra fordítandó jövedelemhányad összegét, melynek egy részét – tekintettel a költségvetési korlátokra, harmadát – tudjuk támogatni.

$$T = (K - Jh) / 3$$



A december 31-én jogosult 293 főből tételesen 182 ügyfél (62%) került megvizsgálásra a régi és az új számítás alapján. Az összes (293) ellátottra fordított havi kiadás 1 022 ezer forint, így az **éves kiadás jelenleg 12 264 ezer forint**. Az ellátási összegek változása az új támogatási forma bevezetésével az alábbiak szerint alakulna:

<i>Változás*</i>	<i>Mintában</i>	<i>Kivéve a teljes érintett körre</i>
magasabb összeget kap	65	105
nem változik az összeg	48	77
kevesebb lesz az összeg	49	79
megszűnik az ellátás	20	31
ÖSSZESEN	182	293

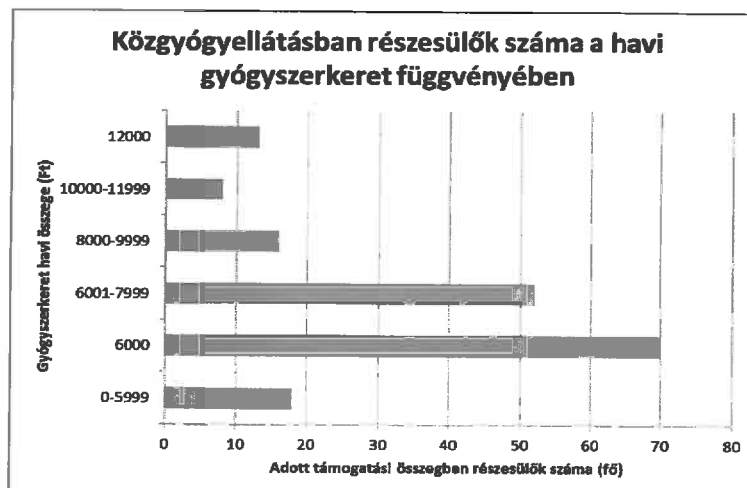
*A megszüntetésektől eltekintve a változások mértéke átlagosan 433 Ft/hó.

A számított eredményeknél megszüntetésként tüntettük fel azokat is, akik koruk (70 év feletti), rendelet szerinti fokozott rászorultságuk miatt, vagy mert önkormányzati bérlakásban laknak, szintén megkapják majd a minimális összeget, vagyis a 2500 forintot. Ha a megszüntetések felére becsüljük ezt a csoportot, akkor a 293 főből további 15 ember fog 2500 forintot kapni havonta, ami éves szinten ($15 \times 2500 \times 12 \text{ hó} =$) 450 ezer forint.

Az új ellátás havi összes kiadása a mintában 602 ezer forint, ami 12 hónapra 7 224 ezer forint, a teljes ellátotti létszámra vetítve 11 652 ezer forint, ehhez hozzáadva a fenti 450 ezer forintot az **éves összeg 12 052 ezer forintra** becsülhető, amivel a költségvetési keretek tarthatóak.

G.) A közgyógyellátást kiváltó gyógyszer-támogatás bevezetésével célunk, hogy az ellátásban jelenleg is érintett 177 kerületi lakos a jövőben is az eddigiekhez hasonló színvonalú ellátást kapjon, hiszen a – többségében idős – érintettek legnagyobb hányadának rezsijében jelentős kiadási tételként jelenik meg a havi gyógyszerköltség.

A gyógyszer-szükséglethez kapcsolódó jelenlegi (közgyógyellátási) támogatási rendszert jól átgondoltnak, hatékonyanak ítéljük meg, ezért az Szt. számos rendelkezését átemeltük a rendelet-tervezetbe. A jelenlegi jogosult kör támogatásának mértékét – melyet a továbbiakban is szeretnénk megtartani – az alábbi ábrán mutatjuk be. Az ellátottak mindösszesen 10%-a kap 6000 forint alatt, 40%-a pont 6000 forint értékű havi támogatást, és a jogosultak másik fele kap e fölötti, vagyis szakorvosi javaslatra felírható gyógyszerek megvásárlásához nyújtott támogatást is.



4. ábra



Tisztelt Képviselő-testület!

Az I-III. pontokban foglaltak alapján kérem a Képviselő-testületet, hogy alkossa meg az előterjesztéshez 1. szám alatt mellékelt rendelet-tervezetet szerint a pénzbeli és természetbeni ellátások új szabályozását. Az előterjesztés 2. melléklete tartalmazza a rendelet-tervezet indoklását.

A rendelet-tervezet kialakításakor az Önkormányzat által fenntartott Családsegítő és Gyermekjóléti Központ, a Hegyvidéki Egészségügyi és Szociális Alapszolgáltatási Központ javaslatainak ismeretében, valamint az Idősügyi Tanács tájékoztatása mellett készítettük elő.


Az előterjesztést az Egészségügyi és Szociális, a Jogi és Ügyrendi, valamint a Pénzügyi Bizottságoknak véleményezésre megküldtem. A Bizottságok álláspontjáról a Képviselő-testületet a testületi ülésen tájékoztatom.

Rendeletalkotási javaslat:

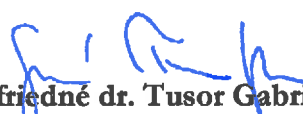
A Képviselő-testület a szociális rászorultságtól függő pénzbeli és természetbeni ellátásokról szóló Budapest Főváros XII. kerület Hegyvidéki Önkormányzat Képviselő-testületének önkormányzati rendeletét megalkotja.

(A döntéshozatal módja: minősített többség.)

Budapest Hegyvidék, 2015. február „ 18 „


Kovács Lajos
alpolgármester

Láttam:


Gottfriedné dr. Tusor Gabriella
jegyző


Pokorni Zoltán
polgármester

*Mellékletek: rendelet-tervezet
indokolás*